

Bloqueio do Caixa por Duplicidade de Nota

I. Observações

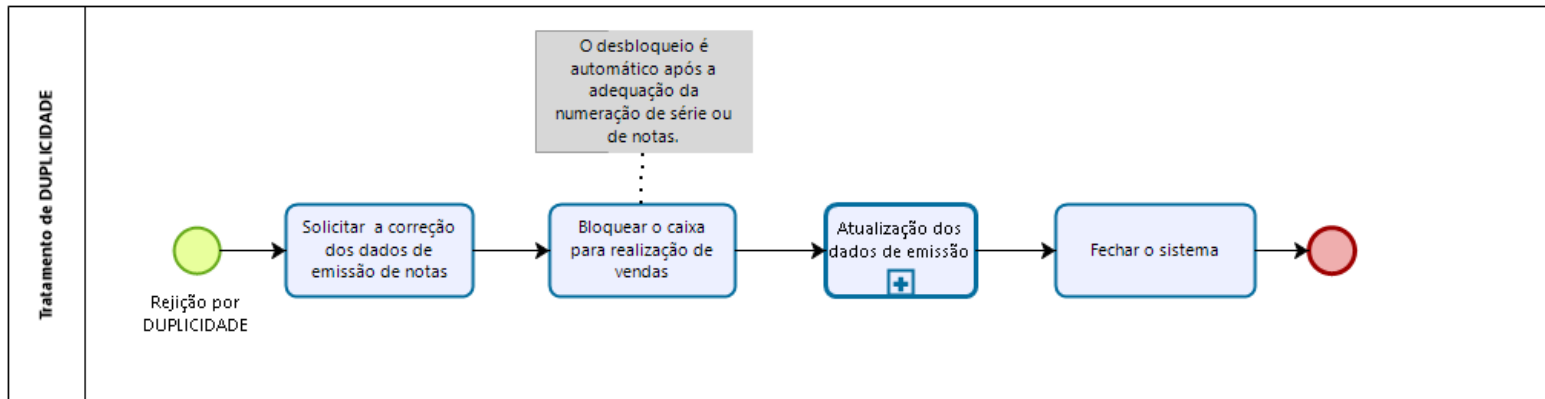
- Este documento tem foco exclusivo no SGBD **PostgreSQL**.
- **Este documento não se aplica aos clientes que utilizam o MFE.**
- Essa verificação só foi disponibilizada a partir da versão **2.0.33.076** do PDV NFCe.
- Caso seja necessário realizar alguma restauração da base de dados que afete a numeração de notas, é fortemente recomendado que seja realizado o backup das tabelas de numeração de notas do sistema (**EST_NFCE_NR, EST_NFCE_ENV e EST_NFCE_CANC**).

II. Requisitos

- Para o entendimento completo desta funcionalidade/verificação do sistema é preciso que ter conhecimento dos processos disponíveis nos links abaixo:
 - ✓ ¹[Emissão de notas \(NFCe\)](#).
 - ✓ ²[Cancelamento de venda \(NFCe\)](#).

III. Processo de Tratamento de Duplicidade de Numeração de Notas

- O processo abaixo mostra em alto nível como o sistema trata o retorno da SEFAZ de rejeição por duplicidade de numeração de notas (³204 e ⁴539).



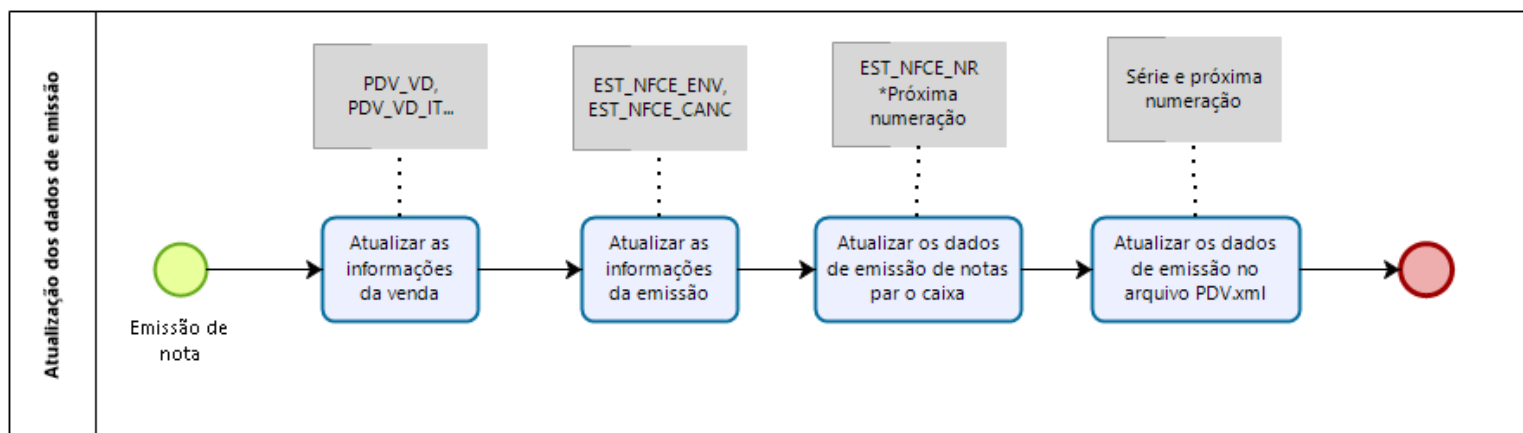
1 Emissão de Nota: https://drive.google.com/open?id=1aKzoW1DzTiW0zcInb3_z0fxcnQRIH22

2 Cancelamento de venda: <https://drive.google.com/open?id=1cR1FtWD3uZlpkvu4XJYvbWsJikhX9q2A>

3 Rejeição 204: Numeração de chave já autorizada anteriormente pela SEFAZ.

4 Rejeição 539: Numeração de nota já utilizada, porém em outra chave de NFCe.

- O subprocesso Atualização dos Dados de Emissão é apresentado na figura abaixo.



IV. Pontos Importantes

- O sistema obtém a numeração de nota a ser utilizada em cada venda por meio das informações contidas na tabela **EST_NFCE_NR** com base na numeração de série configurada para o caixa.
- Como estratégia de evitar emissão duplicada de numeração junto à SEFAZ o sistema passou a verificar se a numeração de nota indicada pela tabela **EST_NFCE_NR** não foi utilizada anteriormente, isso com base nos dados da tabela **PDV_VD**. Caso a numeração já tenha sido utilizada anteriormente o sistema faz uso da maior numeração de nota acrescido de uma unidade (+1) para a série do caixa em questão. Com a finalização correta da venda as informações das tabelas mencionadas acima são atualizadas retomando a consistência das informações de emissão de notas.
- Em todo retorno de DUPLICIDADE junto à SEFAZ o caixa será bloqueado até que a configuração de emissão de notas seja corrigida.
- A partir da versão 2.0.33.076 o sistema passou a armazenar em seu arquivo de configuração (PDV.xml) as informações de emissão de notas (numeração da próxima nota e série) e um parâmetro que indica se o caixa está bloqueado por duplicidade ou não. As informações encontram-se no grupo **OUTROSPARAMETROS** nas tags **PARAMETRO1**, **PARAMETRO2** e **PARAMETRO3** respectivamente como mostrado na figura abaixo. As informações são criptografadas.

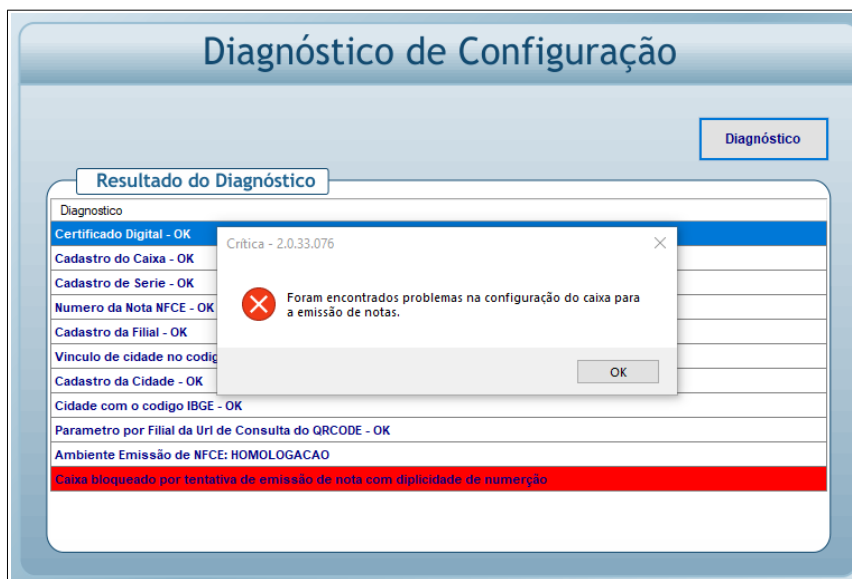
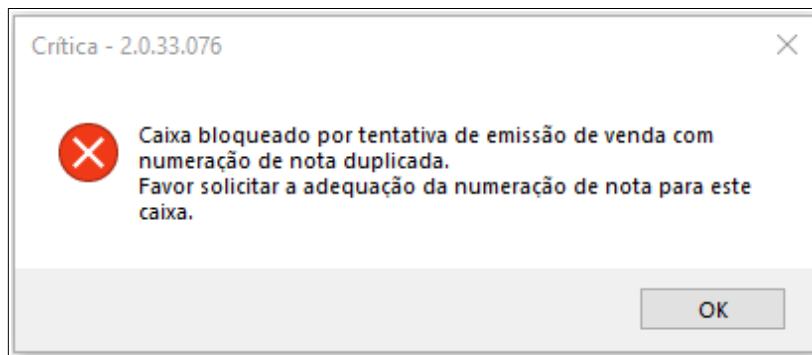
```

<OutrosParametros>
  <Parametro1>...</Parametro1> Próxima numeração
  <Parametro2>...</Parametro2> Série de emissão
  <Parametro3>...</Parametro3> Bloqueado (DUPLICIDADE)
</OutrosParametros>
  
```

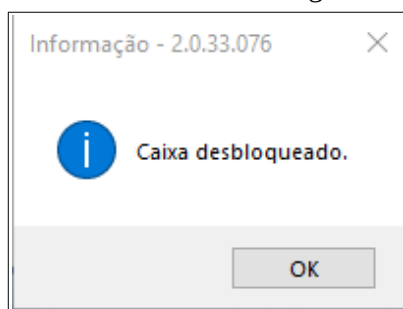
- Com isso, a busca pela numeração de nota a ser utilizada para uma determinada venda passou a ser feita com base na numeração de nota indicada na tabela **EST_NFCE_NR** comparada com a maior numeração de nota utilizada (+1) da tabela **PDV_VD** e, agora comparada também às informações de emissão de notas contidas no arquivo de configuração do sistema. Então, o PDV

utiliza a maior numeração considerando essas três fontes de dados, considerando sempre a série de emissão.

- A verificação de bloqueio por duplicidade é feita durante a tentativa de abertura da tela de vendas. Em caso de bloqueio será mostrada uma sequência de mensagens semelhante as imagens seguintes.



- O desbloqueio do caixa é automático após a adequação da numeração de série ou de notas. Ao desbloquear o caixa a sistema mostrará uma mensagem semelhante a imagem abaixo.



- O desbloqueio também está disponível no menu UTILITÁRIOS >> DESBLOQUEAR (DUPLICIDADE) ou pelo atalho CTRL+L na tela inicial do sistema.